

dr hab. nauk humanistycznych, artysta muzyk
prof. UJK Wiktor Łyjak
rzecznik Ministra Kultury i Dziedzictwa Narodowego

Ocenia stanu technicznego, program prac konserwatorskich, wycena kosztu konserwacji i remontu dużych organów, autorstwa Jana Śliwińskiego, znajdujących się w rzymskokatolickiej Bazylice Metropolitalnej p.w. Wniebowzięcia Najświętszej Maryi Panny we Lwowie, na Ukrainie na podstawie umowy o dzieło Nr UMW/PO/2020/02/02 z dnia 26 lutego 2020 zawartej z Narodowym Instytutem Polskiego Dziedzictwa Kulturowego za Granicą
POLONIKA

Wstęp

Badania obiektu ostatecznie potwierdziły wskazywaną datę jego powstania - 1899 rok^[1]. Trzeba jednak zauważyć, że w organach znajdują się zarówno starsze, jak i nowsze piszczałki, a w 2018 roku wyjęto z nich głosy, które umieszczono w mniejszym instrumencie pozostającym na chórze w prezbiterium. Można więc stwierdzić, że jest to obiekt, który miał swój początek w 1839 roku, znalazł w 1858 roku nowe miejsce na chórze, po czym przekształcono go między 1881 a 1888 rokiem, przebudowano w 1899 roku, a w końcu zdewastowano kolejną przebudową w 1976 roku. W końcu, w 2018 roku przeniesiono z niego kilka głosów wracając je rekonstruowanym małym organom.

Mając teraz, po wykonaniu lustracji w dniach 2 i 3 marca 2020 roku, szersze rozeznanie na temat niejednorodnej przeszłości tego instrumentu, należy najpierw uporządkować zebrane dotychczas informacje.

Organy zbudowane w 1839 roku

W lutym 1839 roku Roman Ducheński, krakowski organmistrz od kilku lat osiadły we Lwowie, zajmował się budową 28-głosowego instrumentu dla katedry lwowskiej^[2]. Niewykluczone, że oddał gotowy obiekt właśnie w tym roku.

Gdyby zachowały się akta traktujące o budowie organów w sokalskim kościele bernardynów, wzniesionych przez Romana Ducheńskiego w 1851 roku i mających - jak w katedrze lwowskiej - 28 głosów, można by pokusić się o podanie hipotetycznego wyboru głosów katedralnego instrumentu. Wiadomo tylko, że dzieło wystawione w Sokalu miało 12 głosów w Manuale, 8 w Pozytywie i 8 w Pedale^[3]. Informacja o klawiaturze zwanej Pozytywem może być znacząca, gdyż w instrumencie istniejącym obecnie w katedrze lwowskiej są piszczałki z takim właśnie opisem. Być może pochodzą jeszcze z 1839 roku, z pracowni Romana Ducheńskiego.

Przestawienie organów na nowe miejsce w 1858 roku

Nieznane są szczegóły świadczące o potrzebie wykonania takiej pracy. Milczą o niej także drukowane źródła.

W aktach zachowało się zobowiązanie Romana Ducheńskiego z 12 czerwca 1858 roku, którego waga wymaga tego, by podać je bez skrótów:

Deklaracja.

Organ mający się przestawić w miejsce Oznaczone na Rysie załączonym, z Klawiaturą obrucną w Zdłuż Organu, Która może być wedłóg upodobania, na iedney lub drugiey stronie, Oraz z dorobieniem nowey głosu Gamba w Manuale, i Pedale, wyniesie więcey Kosztu 6. sto Ośmdziesiąt flore MC. od poprzednio podanego Kosztu; Co uczyni razem: Tysiąc Szesnaście flor. MC. N^o 1016 flo MC Za którą to Cenę podeymuię się tę robotę iaknaylepiey uskutecznić.

Lwów dnia 12. Czerwca 1858. R^e

Podług tej umowy wręczyłem Panu Romanowi Duchenskiemu kwotę tysiąc szesnastie
Rynskich w Mon: Konw: -

Dnia 21^{go} Grudnia 1858.

Monastyrski mpp

Kustosz.-

Odebrałem Roman Duchęński

Mając na uwadze planowane prace przy restauracji malowideł na sklepieniu ponad
chórem muzycznym, należy także podać pełny wypis zrealizowanych prac przy chórze
muzycznym, począwszy od 21 września 1858 roku do 18 października 1859 roku.

Wykaz wydatków uczynionych z powodu restauracji choru w kościele Metropolitalnym
i przeniesienia organów wielkich wraz z dodaniem nowych rur czyli piszczałek w tychże
organach.-

Na opędzenie tych wydatków wzięto z Kassy Kapitulnej Summę 1500 fl którą Małaczynski Jozef
Rządca dóbr Kapitulnych po sprzedaży wołów gospodarskich do Kassy Kapitulnej zwrócił.-

Dnia 21^{go} Wrzesnia 1858 zapłacono za robotę ciesielską Schulzowi jak świadczy

konto onegoz 106 fl: 52 Xr

Za wyjęcie Kroksztyn z murów kościelnych dałem Dziadom i innym robotnikom 12 fl: 48 Xr

Dnia 4^{go} Sierpnia item 21^{go} Wrzesnia 1858 dano za powtórne obmycie ławek
kościelnych, z powodu ciesielskiej a potem drugi raz z przyczyny mularskiej

roboty 5 fl:

Dnia 21^{go} Wrzesnia 1858 dano za robotę mularską około chóru, majstrowi
mularskiemu Franz według konto

100 fl.-

Cieslom za drugą podłogę tak zwane Tryty albo stopnie przez cały chór 36 fl:-

Za przeniesienie organów i dodatek nowych piszczałek dano według dołączonej
tutaj umowy Duchenskiemu Dnia 21^{go} Grudnia 1858

1016 fl.-

Ludziom pracownikom P: Duchenskiego dano gratyfikację 10 fl.

Piotrowskiemu na kupno lustra przy organach, mularzom za robotę zamurowania
drzwi około miechow, za haki etc

8 fl: 20 Xr

Suma wydatków 1295 fl.

Odrzuciwszy z powyższej Summy 1500 fl: wydatki w kwocie 1295 fl: pozostaje jeszcze reszta
205 fl: na zaspokojenie malarza, za robotę malowania choru i scian kościelnych pobocznych.-

Dnia 11^{go} Stycznia 1859.-

Monastyrski mpp

Prokurator

Kapitulny

Dnia 20^{go} Maja 1859 dałem Malarzowi Leonardowi Zacharskiemu za malowanie

chóru w katedralnym kościele z przybocznymi scianami 80 fl Cw

item za obmalowanie tak zwanego Zoklu wewnątrz w całym kościele 20 fl:

nakoniec za lakierowanie wszystkich pulpitów i ławeczek na chorze kościelnym 15 fl.

razem 115 fl: Conv.

Dodawszy wyz wspomnioną kwotę 1295 fl

czyni ogólną Summę 1410 f Conv Mon.

za wszystkie reparacje tyżące się wewnątrz chóru kościelnego.-

Pozostaje więc jeszcze z Summy 1500 fl. na ten cel z Kassy Kapitulnej użytej kwota 90 fl ConM.,
którą to kwotę jeszcze zatrzymuję u siebie, bo się jeszcze może do reparacyi zewnątrz kościoła
teraz przedsięwziętych przydad -

Lwow Dnia 18^{go} Pazdziernika 1859.

Monastyrski mpp

Kustosz Kapituły

Lwowskiej.-^[4].

Przeróbka organów między 1881 a 1888 rokiem

Określenia *Pozytyw* dla pobocznego Manuału (a przypomnijmy, odnośna inskrypcja znajduje się na piszczałce głosu Gamba należącego do II Manuału, używał także Ignacy Żebrowski, który przed 1888 rokiem zajmował się katedralnymi organami wykonanymi w pracowni Romana Ducheńskiego († 3 maja 1879). Ignacy Żebrowski wraz z synem Aleksandrem, w 1881 roku przeniósł się z Warszawy do Lwowa, zatem w latach 1881-1888 należy upatrywać wykonania tej pracy. O takim czasie przeprowadzki wiadomo z ogłoszenia podanego do dwóch tytułów prasowych, z których dla potrzeb niniejszego opracowania podaje się jedno:

„Ku zupełnemu mojemu zadowoleniu p. **Ignacy Żebrowski**, podjął się reparacyi organów kościoła ś. Mikołaja o. ł. i wykonał strojenie i miechy nowe, tak iż go sumiennie każdemu polecić mogę i polecam niniejszem. *Sigis. Cajet. Odelgiewicz*, poddziekani.

L.S. 26 czerwca 1888.

Adres: P. Ignacy Żebrowski, własc. realności na *Bajkach we Lwowie*, nr. 12. Od założenia fabryki tejże firmy (Ignacy Żebrowski) jestto już 27-y nowo zrobiony organ, nadto przerobiła też firma organy w kościele WW. OO, Jezuitów, w katedrze ob. łać. i orm., u WW. OO. Dominikanów, u WW. OO Karmelitów, w kościele św. Marcina i św. Maryi Magdaleny we Lwowie.”^[5]

Ignacy Żebrowski zmarł 3 grudnia 1894 roku, a jego syn Aleksander w 1907 roku przeniósł zakład do Krakowa, prowadząc wcześniej samodzielną działalność we Lwowie. Jednak nie jemu zlecono przebudowę organów w katedrze lwowskiej, lecz jego największemu konkurentowi - Janowi Śliwińskiemu.

Ryte inskrypcje na starszych piszczałkach mogą pochodzić z czasu ich budowy (1839 rok), przestawienia (1858 rok), bądź nawet przeróbki dokonanej między 1881 a 1888 rokiem. Niewątpliwie świadczą one o tym, że Śliwiński użył ich przy przebudowie organów w 1899 roku.

Organy przebudowywane w 1899 roku

Choć instrument katedralny liczył tylko pięćdziesiąt lat, a niedawno przerobił go Ignacy Żebrowski, kapituła katedralna zdecydowała postawić na wielką inwestycję - przebudowę (w zasadzie budowę z użyciem niektórych dawnych głosów) instrumentu z uwzględnieniem warunków architektonicznych tej świątyni. Wydaje się, że najważniejsze było usytuowanie szaf organowych po bokach w taki sposób, by odsłonić wielkie frontowe okno wpuszczające światło do budowli.

Czas wykonania tej pracy odnotowano w kilku miejscach. Ważne są inskrypcje wyryte na najdłuższych piszczałkach prospektowych. Patrząc na chór muzyczny, po prawej stronie, na rewersie piszczałki C należącej do I Manuału można przeczytać:

*Zrobione we Fabryce
Jana Sliwskiego
we Lwowie wykonał
Franciszek Winiarski
1899 Roku*

C

po lewej stronie (sekcja Pedalu), w analogicznym miejscu znajduje się inskrypcja:

*Zrobione we Fabryce
Jana Sliwskiego
we Lwowie Wykonał
Franciszek Winiarski
1899 Roku
5 miesiąca*

C

Wewnątrz stołu gry jest napis świadczący o tym, że wykonywano go 30 czerwca 1899 roku.

Interesujące są zapisy na temat rozliczenia kosztów tej pracy. Za przerobienie organów Śliwiński dostał najpierw 3000 koron, a później: *26 września 1900 Śliwiński otrzymał jako resztę umówionej należności 150 złr., które pokryto z bieżących dochodów Kapituły. Również z bieżących dochodów zapłaciła kapituła restaurację w r. 1896 organków w presbiterium t.j. 300 złr. a także Lewińskiemu w listop. 1899 za podium pod organy 217 złr. 70 kr. w.a.*^[6].

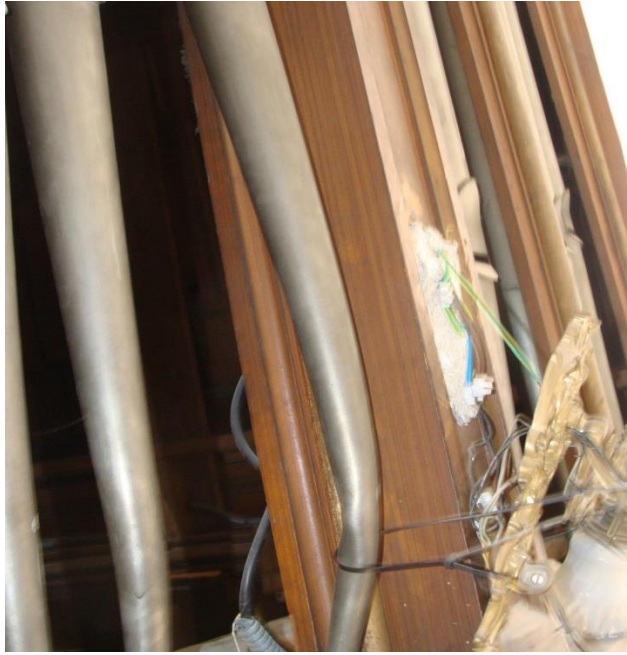
Wskazane tutaj daty zdają się świadczyć o tym, że prace organmistrzowskie wykonywano w 1899 roku, nie ma natomiast pewności, czy zakończono je wówczas.

Prospekt

Instrument ma podwójny neogotycki prospekt ozdobiony dekoracją snycerską. Szafa po stronie północnej, przed którą umieszczony jest stół gry, kryje piszczałki Manualów ulokowane na dwóch poziomach. Szafa po stronie północnej zawiera zespół gry Pedalu.



il. 1. Południowa boczna szafa prospektu



il. 2. Zniszczona niema piszczałka prospektowa



il. 3. Piszczałki prospektowe prawej wieżyczki



il. 4. Piszczalki prospektowe po stronie północnej

rozmieszczenie piszczałek w podwójnym prospekcie

widok od strony zachodniej (okno nad wejściem głównym)

oznaczenia bez wskazania wysokości dźwięku wskazują nieme piszczałki dekoracyjne

W rozmieszczeniu piszczałek można dostrzec zachowanie konsekwentnej symetrii.

strona południowa
sekcja klawiatury nożnej

I kwatera

- niema
- niema
- niema
- niema
- niema

II kwatera

- niema
- niema
- niema
- niema
- niema

III kwatera

- g
- f
- dis
- cis
- H

IV kwatera

- B
- c
- d
- e
- fis

strona północna

sekcja I Manuału

I kwatera

- niema
- niema
- niema
- niema
- niema

II kwatera

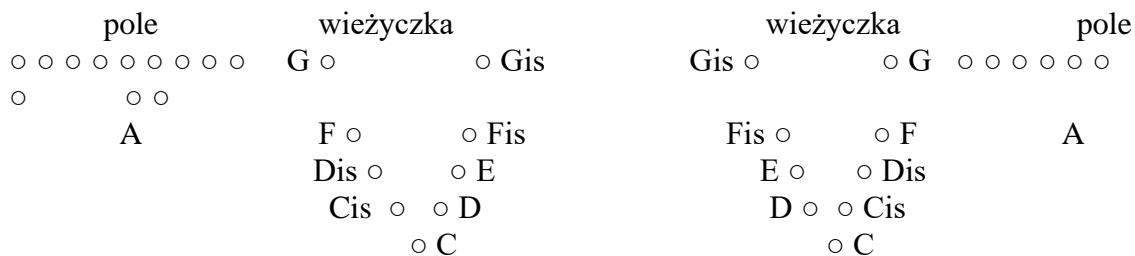
- niema
- niema
- niema
- niema
- niema

III kwatera

- g
- f
- dis
- cis
- H

IV kwatera

- B
- c
- d
- e
- fis



20 piszczałek grających, 18 niemych

20 piszczałek grających, 18 niemych

razem 76 piszczałek wykonanych ze stopu cyny z ołowiem niezbyt wysokiej próby.

Stół gry



5. Widok na stół gry

Wyposażony jest w dwie klawiatury ręczne o skali C-f³ (54 klawisze) i klawiaturę nożną - C-c¹ (25 klawiszy). Po obydwu stronach klawiatur ręcznych znajdują się wyciągi rejestrowe umieszczone po cztery na trzech poziomach. Oznaczenia I, II, P, wskazują rejestry należące do I Manuału, II Manuału, Pedalu. Kolorystyka świadczy o przynależności wyciągów rejestrowych do poszczególnych sekcji:

- białe są porcelanki I Manuału
- pomarańczowe II Manuału
- zielone Pedalu.

W opisie rejestrów zastosowano oznaczenia:

I - Manuał I

II - Manual II

P - Pedal.

Napisy z nazwami głosów są czytelne tylko w części, zatem wyblakłe i trudne do zidentyfikowania określono wtórnie.

rozmieszczenie wyciągów rejestrowych po lewej stronie klawiatur ręcznych

I ○ Flauto minor 4'	I ○ Oktawa 4'	I ○ Amabilis 8'	II ○ Flauto 4'
I ○ Mixtura	I ○ Flauto travers 4'	I ○ Unda maris 8'	I ○ Pryncypał 8'
○ [Dzwonek]	I ○ Picolo 2'	I ○ Salicjonal 8'	I ○ Portunal 8'

rozmieszczenie wyciągów rejestrowych po prawej stronie klawiatur ręcznych

II ○ Oktawa 4'	II ○ Jula 8'	P ○ Principalbass 8'	P ○ Subbass 16'
II ○ Dolce 4'	II ○ Celesta 8'	P ○ Cello 8'	P ○ Violonbass 16'
II ○ Gamba 8'	II ○ Flauto maior 8'	P ○ Flauto 8'	P ○ Contrabass 16'

przyciski nożne (tryty)

Copula I-P	Copula II-I	Fortissimo	Mezzoforte	Żaluzja (II manual)
---------------	----------------	------------	------------	---------------------

Dyspozycja organów autorstwa Jana Śliwińskiego

Instrument w oryginalnej wersji liczył 23 głosy podzielone między:

Manual I - 10 głosów

Manual II - 7 głosów

Pedal - 6 głosów

Manual I - 10 głosów

Pryncypał 8'

Portunal 8'

Amabilis	8'
Unda maris	8'
Salicjonal	8'
Oktawa	4'
Flauto minor	4'
Flauto travers	4'
Piccolo	2'

Mixtura

Manual II - 7 głosów (oryginalnie za żaluzją)

Flauto maior	8'
Jula	8'
Gamba	8'
Celesta	8'
Oktawa	4'
Flauto	4'
Dolce	4'

Pedał - 6 głosów

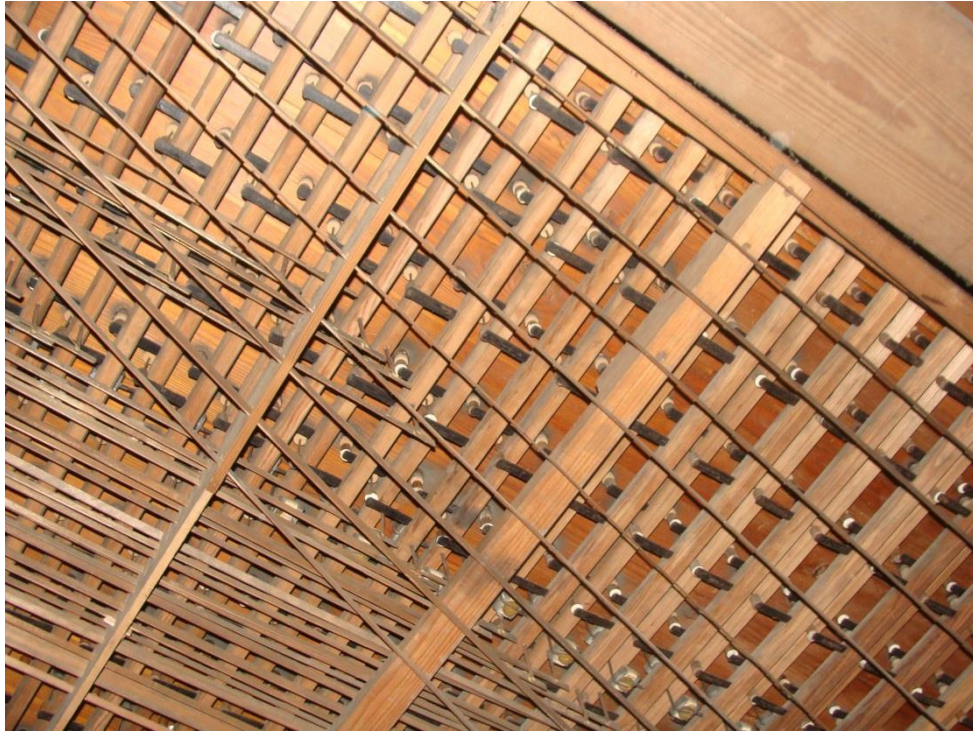
Contrabass	16'
Subbass	16'
Violonbass	16'
Principalbass	8'
Flauto	8'
Cello	8'

Obecna dyspozycja organów

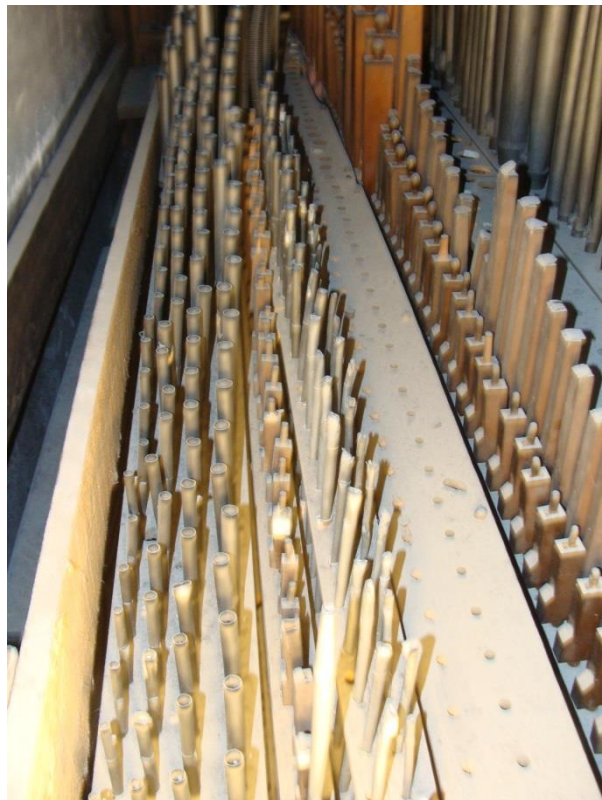
W 1976 roku instrument został przekształcony i powiększony o jeden głos - trzyczęściowy Kornet przypisany do I Manualu, włączany pneumatycznie po wyciągnięciu klucza na stole gry opisanego jako Dzwonek. Do niektórych rejestrów dodano nowe rzędy piszczałek, co w zamierzeniu miało przyczynić się do osiągnięcia większego wolumenu brzmienia. Wykorzystano w takim celu nawet zawartość instrumentu znajdującego się w prezbiterium katedry. Prace - oceniając je obiektywnie - dewastatorskie wykonał Romuald Jermak z Rygi.

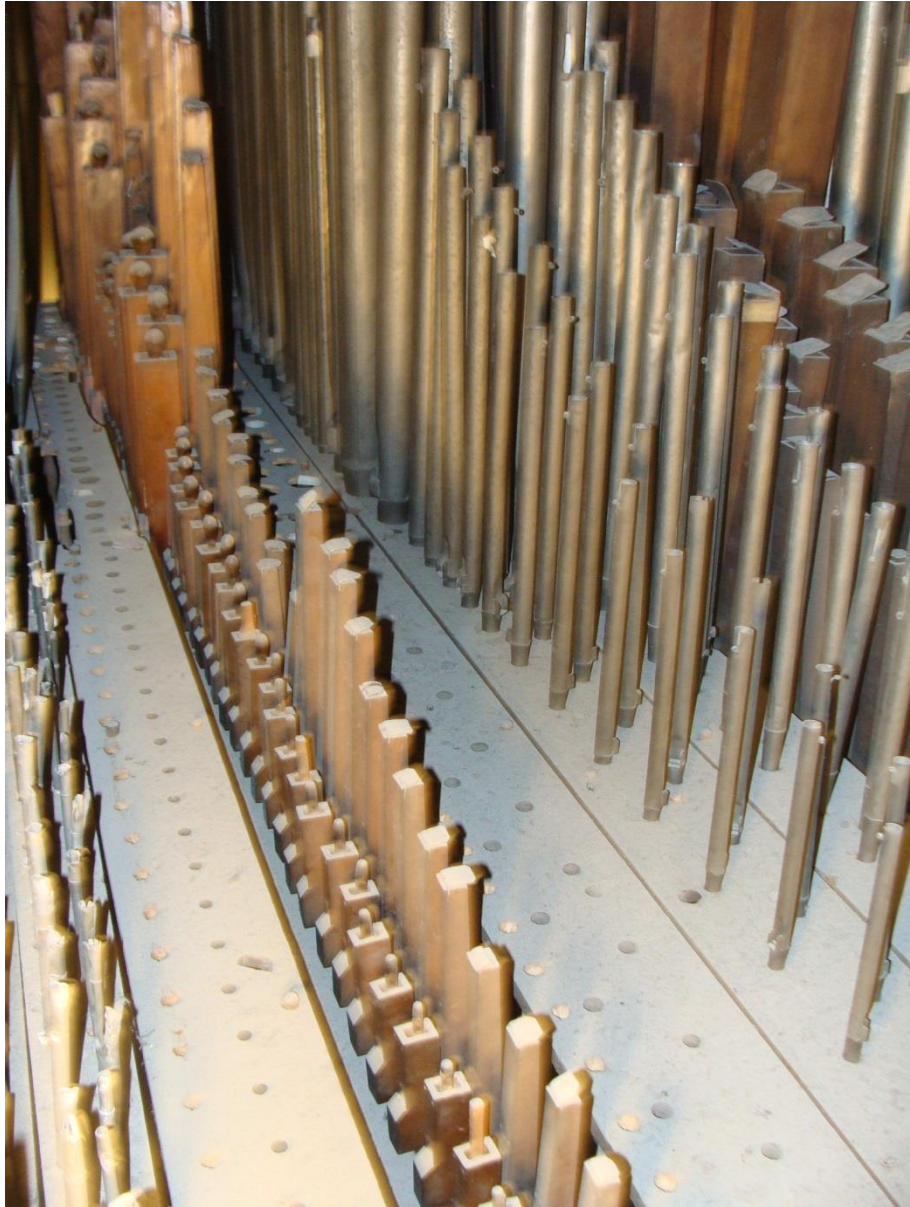
Traktura

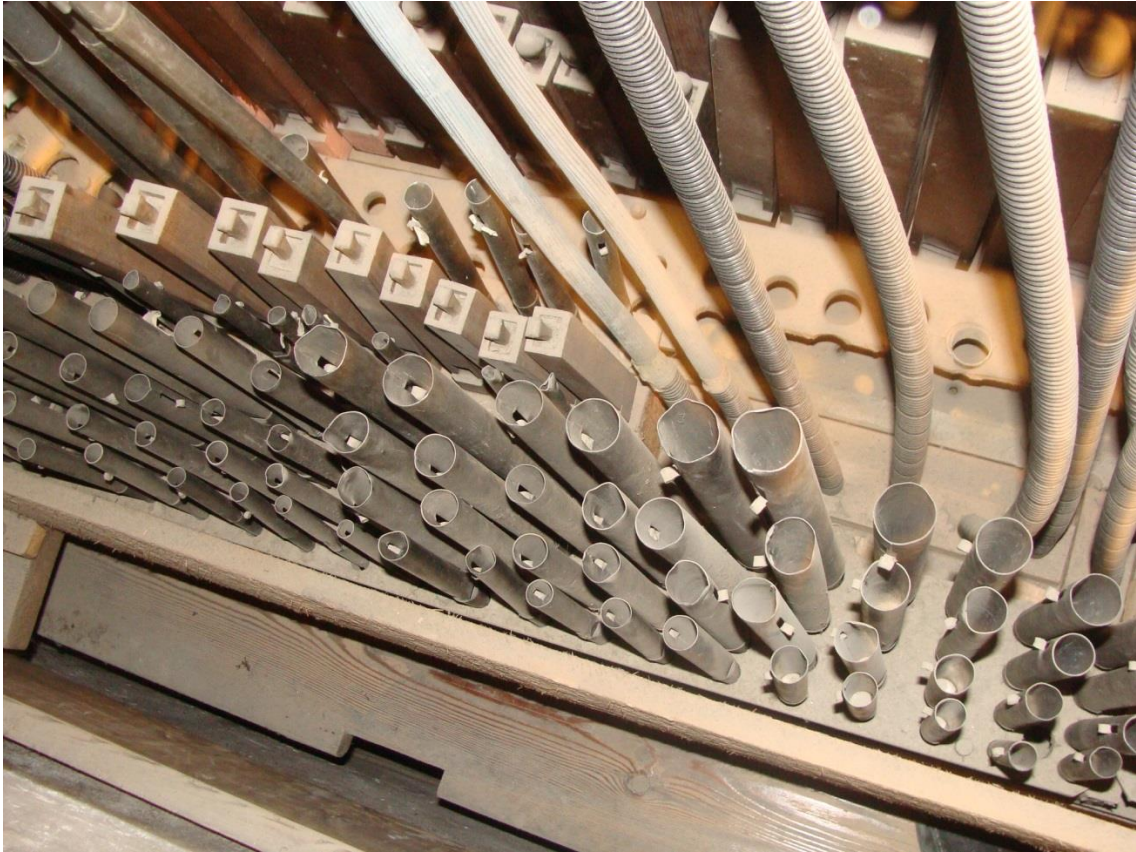
Instrument ma oryginalną trakturę mechaniczną. W 1976 roku, w związku z dodaniem jedenastego głosu w Manuale I dobudowano dla niego trakturę pneumatyczną. Także wówczas przedłużono trakturę mechaniczną do dodanej wiatrownicy pedałowej.



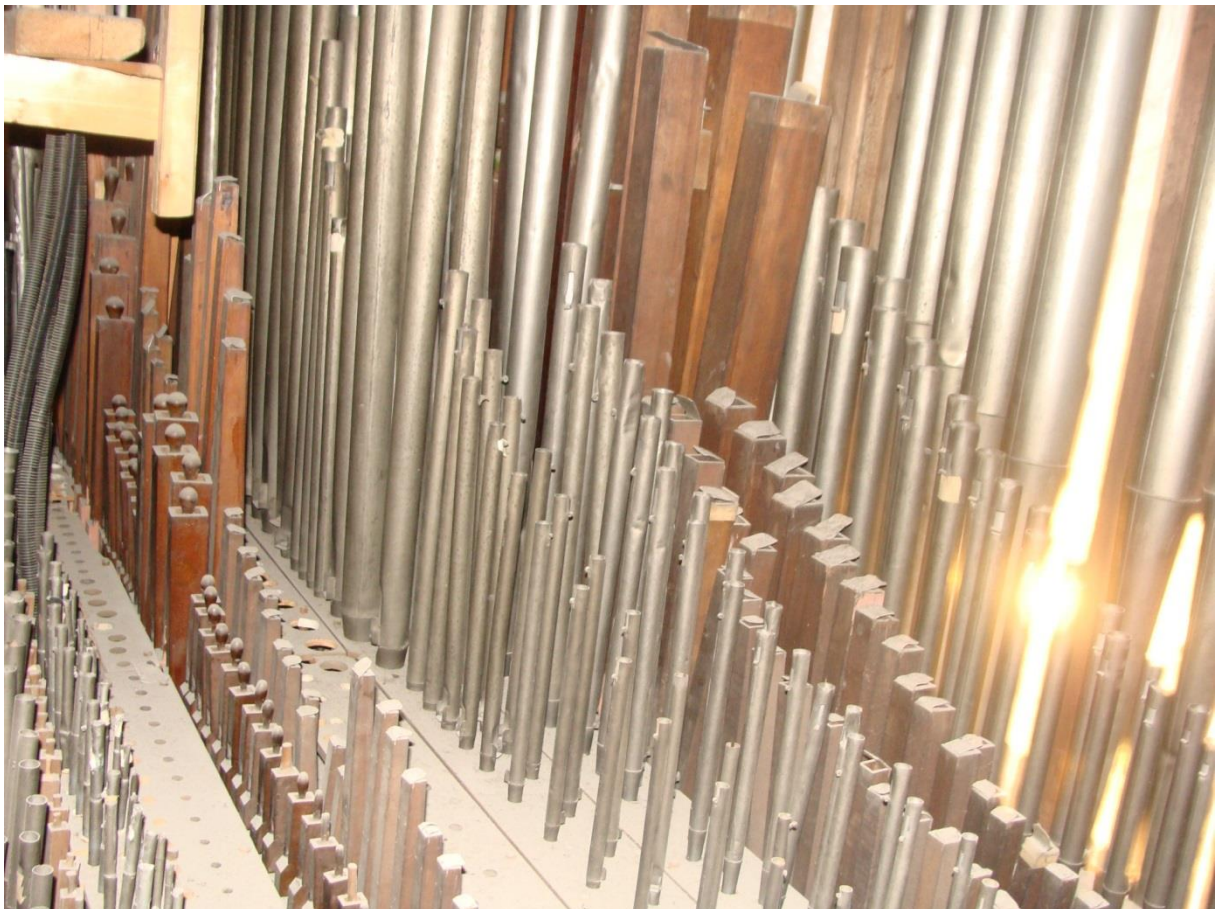
il. 22. Widok na spód wiatrownicy I Manualu
Sekcja I Manualu







il. 6-8. Widok na piszalki I Manuału





il. 20, 21. Widok na piszczalki I Manuału

Znajduje się w północnej szafie organowej na wyższym poziomie. Piszczalki umieszczone są na jednej wiatrownicy obejmującej 54 tony, w następującej kolejności patrząc z boku szafy:

I kloc

Uzupełnienie prospektowego głosu **Pryncypał 8'** na klocu mieszczącym 34 piszczalki, od dźwięku gis do f³.

II kloc

Portunal 8'

Piszczalki z drewna, otwarte, 54 sztuki, oryginalne.

III kloc

Amabilis 8'

Piszczalki z drewna, otwarte, 54 sztuki, oryginalne.

IV kloc

Unda maris 8'

Piszczalki metalowe, otwarte, 54 sztuki, oryginalne, menzura Salicetu labia z bródkami.

V kloc

Salicjonal 8'

Piszczalki metalowe, otwarte, 54 sztuki, o bardzo wąskiej menzurze przypominającej Aeolinę, mogą pochodzić z organów w prezbiterium.

VI kloc

Oktawa 4'

Od 2018 roku puste miejsce po 54 piszczalkach tego głosu, który został przeniesiony do organów w prezbiterium jako Kwinta 2²/₃' i skompletowany z piszczalkami pochodzącymi z Kornetu.

VII kloc

Flauto travers 4'

Od 1976 roku są tutaj dwa rzędy drewnianych piszczałek: 4' otwarty przedmuchany i 4' kryty.

VIII kloc

Piccolo 2'

Od 2018 roku puste miejsce po 54 piszczałkach tego głosu, który został przeniesiony do organów w prezbiterium.

IX kloc

Flauto minor 4'

Do oryginalnego głosu wykonanego z drewna dodano w 1976 roku dwa rzędy piszczałek metalowych, umieszczając go na konstrukcji ulokowanej powyżej. Odtąd jest tutaj Flet drewniany z krytymi piszczałkami i dwa głosy metalowe otwarte.

X kloc

Mixtura [3-4 rzędy]

Jest to oryginalna Mixtura tercjowa pochodząca z pracowni Jana Śliwińskiego (1899 rok). Liczy trzy chóry: *C E G*, od pierwszego *C* do drugiego *e* (17 tonów), od drugiego *f* jest czterochórowa (*f a c f'*), repetowana na trzecim *c*.





il. 14, 15. Widok na pneumatyczną dostawkę z głosem Komet, II manual

Do oryginalnych 10 głosów dodano w 1976 roku głos jedenasty - trzychórowy Komet ($2\frac{2}{3}' + 2' + 1\frac{3}{5}'$) na pneumatycznej dostawce, włączany po wyciągnięciu rejestru oznaczonego dawnym napisem Dzwonek [sygnał dla kalikującego]. Niektóre starsze piszczałki użyto do Kwinty $2\frac{2}{3}'$ zainstalowanej w małych organach.

Sekcja II Manualu







9-13. Widok na piszczałki II manualu

I kloc

Flauto maior 8'

Stoją tutaj dwa rzędy piszczałek: kryte, drewniane, oryginalne w ilości 54 sztuk i metalowy głos dostawiony w 1976 roku - Harmonika 8', składający się z 19 dłuższych piszczałek drewnianych i 35 piszczałek metalowych z centkowanej blachy, z wyciśniętym opisem na najdłuższej piszczałce metalowej: *HARMONIKA AETERIA C*.



il. 16. Piszczałka głosu Harmonika aeteria *HARMONIKA AETERIA C*

Na fotografii są to piszczałki drewniane i metalowe umieszczone na pierwszym planie, w pierwszym i drugim rzędzie.

II kloc

Celesta 8'



il. 17. Piszczątka głosu Celesta 8' inskrypcja *Celest C*

Głos zaczyna się od drugiego *c* i liczy 42 piszczałki. Piszczątka mają rytu oznaczenia: *Celest C*, świadczące o tym, że nie pochodzą z pracowni Jana Śliwińskiego.

Obecnie głos ten gra razem z Gambą 8'.

III kłoc

Jula 8'

Był tutaj głos o konicznej budowie piszczałek, który pod nazwą Gemshorn 8' został zainstalowany w małych organach. Od 2018 roku, za trzecim rzędem piszczałek jest tutaj puste miejsce po 54 piszczałkach tego głosu.

IV kłoc

Gamba 8'

Głos złożony z piszczałek drewnianych otwartych (4 najdłuższe) i z 50 piszczałek metalowych.



18. Piszczalka głosu Gamba 8' inskrypcja na metalowej piszczałce



il. 19. Piszczalka głosu Gamba 8' napis na drewnianej piszczałce

Na najdłuższej piszczałce metalowej, dźwięk *E*, znajduje się ryta inskrypcja:

Gamba
Pozytyw

IV głos

świadcząca o tym, że starszy głos został wtórnie użyty przez Jana Śliwińskiego. Na piszczałce drewnianej dźwięku *D* pozostaje napis:

*Gamba
Pozitiw
D*

V kloc

Dolce 4'

Stoją tutaj dwa rzędy piszczałek drewnianych - jeden z nich został dodany w 1976 roku. Nowszy jest Rurflet; głos Dolce 4' należy wykonać od nowa.

VI kloc

Oktawa 4'

Stoją tutaj dwa rzędy metalowych piszczałek, piszczałki wyższe są oryginalne, na najdłuższej [C] znajduje się ryty napis:

*Octava
Pozytyw
II*

Należy dokonać selekcji piszczałek, zostawić nadające się do użycia, a pozostałe wykonać od nowa.

VII kloc

Flauto 4'

Głos metalowy, kryty, 54 piszczałki; najdłuższa ma oznaczenie:

*Flet minor
C*

Sekcja Pedalu





il. 26-28. Piszczałki sekcji Pedalu

Oryginalna sekcja klawiatury nożnej znajduje się na jednej wiatrownicy. Podczas przebudowy dokonanej w 1976 roku dodano nową wiatrownicę umieszczając ją poprzecznie w stosunku do oryginalnej, już poza gabarytami szafy, przy ścianie frontowej.



il. 23. Traktura pedałowa



il. 24. Widok na spód wiatrownicy Pedalu

W szafie - licząc od bocznego prospektu, głosy stoją w następującej kolejności:
Principalbass 8'



il. 25. Sekcja klawiatury nożnej, na pierwszym planie konduktu do Pryncypału

W prospekcie znajduje się 20 piszczałek, a pozostałe w ilości pięciu wewnątrz, na klocu. Są to oryginalne piszczałki metalowe z fabryki Jana Śliwińskiego, 1899 rok.

Cello 8'

Oryginalny głos drewniany, otwarty, o 25 piszczałkach.

W 1976 roku dodany został do niego głos z metalu (stop cyny z ołowiem), również o 8', grający razem z piszczałkami drewnianymi.

Flauto 8'

Głos z drewna, oryginalny, 25 otwartych piszczałek.

Subbass 16'

Głos z drewna, piszczałki kryte, 25 sztuk, oryginalny. W 1976 roku na dostawionej wiatrownicy zainstalowano inny Subbass 16' - odtąd obydwie rzędy piszczałek grają razem.

Violonbass 16'

Głos z drewna, oryginalny, o 25 piszczałkach.

Contrabass 16'

Głos z drewna o 25 - wydaje się - nowszych piszczałkach, być może zainstalowanych w 1976 roku: od tego roku z dostawką na drugiej wiatrownicy (Subbass 16' + Kwinta 5 $\frac{1}{3}$).

Na wiatrownicy dobudowanej w 1976 roku znajdują się drewniane piszczałki mające wzmacniać brzmienie dwóch głosów: Contrabass 16' i Subbass 16'. Piszczałki obydwu tych dostawek o 16' są kryte, jednakowej budowy, natomiast do uzupełnienia głosu Contrabass 16' służą jeszcze kwintowe piszczałki, tak zwany bas akustyczny. Dostawkę należy usunąć w całości.

Miechy



il. 30-31. System dawnych miechów

Jan Śliwiński zainstalował w 1899 roku, w zamkniętym pomieszczeniu po stronie południowej na wysokości chóru muzycznego, dwa nowe miechy dwufałdowe, z dwoma czerpakami nożnymi, na wspólnym stelażu. Wymiary jednego miecha wynoszą 2840x1830 cm. Miech zasilany jest powietrzem z dmuchawy elektrycznej.



il. 29. Widok na dmuchawę elektryczną

System powietrzny

Ze wspólnego kanału obydwu miechów sprężone powietrze podąża w stronę chóru muzycznego rozdzielając się do dwóch szaf: bliżej stoi sekcja klawiatury nożnej, a w szafie po północnej stronie chóru znajdują się sekcje Manuału II (niżej) i Manuału I, do których powietrze dochodzi dwoma kanałami - tutaj znajdują się niewielkie miechy wyrównujące ciśnienie.

Program prac konserwatorskich Prace organmistrzowskie

1. Czynności przygotowawcze

Prace konserwatorskie mające być przeprowadzone przy malowidłach znajdujących się na sklepieniu ponad chórem muzycznym wymuszają następujący harmonogram działań.

Należy wyjąć z instrumentu wszystkie piszczałki, skatalogować je i zdeponować, a mniejsze umieścić w pudełkach przedzielając je folią. Skatalogowanie - inaczej selekcja piszczałek ma na celu wyeliminowanie nowszych, wstawionych do organów w 1976 roku. Wyjęcie piszczałek bezwzględnie musi nastąpić przed rozpoczęciem prac przy konserwacji malowideł.

W związku z potrzebą zdjęcia podłogi na chórze i rozeznania stanu zachowania drewnianego stropu stanowiącego podstawę chóru, zdecydowano, by podwójny prospekt zostawić na miejscu. Elementy składowe obydwu prospektów są klejone, zatem rozdzielanie

ich może doprowadzić do niczym nieuzasadnionych zniszczeń. Wobec takiego obrotu sprawy, na miejscu muszą zostać, nie mogące być wyjęte, oryginalne wiatrownice: Manuału I, Manuału II

i Pedalu, przy czym podczas prac organmistrzowskich nie będzie problemu z dotarciem do prowadzących do nich systemów traktury i spodów. Prace w pełnym zakresie będzie można przeprowadzić nawet w takich warunkach.

Zdemontowany i zdjęty z chóru musi zostać stół gry, który będzie naprawiany w warsztacie organmistrzowskim za granicą Ukrainy.

Zdemontowany zostanie główny kanał wiatrowy prowadzący pod podłogą chóru do wiatrownic manualowych, podobnie jak traktura między stołem gry a wiatrownicą sekcji Pedalu.

W całości zdemontowana zostanie nowsza wiatrownica dla sekcji Pedalu, wraz z systemem traktury. Ta część obiektu, jako zainstalowana wtórnie i bezzasadnie nie będzie przedmiotem działań organmistrzowskich.

2. Odtworzenie oryginalnej dyspozycji organów

Napisy umieszczone na szyldach znajdujących się na wyciągach w stole gry, a także analiza zawartości szafy organowej, wskazują na następujący wybór głosów po przekształceniu organów przez Jana Śliwińskiego:

Manual I

Pryncypał 8'

głos o 54 piszczałkach, w całości do wykorzystania, niezbędna gruntowna naprawa piszczałek prospektowych

Portunal 8'

nowy głos drewniany, otwarty o 54 piszczałkach

Amabilis 8'

głos drewniany, otwarty o 54 piszczałkach, które należy naprawić

Salicjonal 8'

nowy głos metalowy o 54 piszczałkach

Unda maris 8'

głos metalowy otwarty o 54 piszczałkach, do wykorzystania z obecnych organów, z ewentualnymi uzupełnieniami

Oktawa 4'

nowy głos metalowy o 54 piszczałkach

Flauto minor 4'

nowy głos drewniany o 54 piszczałkach

Flauto travers 4'

nowy głos o 54 przedmuchanych metalowych piszczałkach, ewentualnie do wykorzystania nadaje się około 30 starych piszczałek

Piccolo 2'

nowy głos metalowy o 54 piszczałkach

Mixtura [3-4 rzędy]

głos do reperacji i uzupełnienia

Manual II

Flauto maior 8'

głos drewniany o 54 piszczałkach krytych, do reperacji i uzupełnienia

Jula 8'

nowy głos o 54 konicznych piszczałkach

Gamba 8'

w części nowy głos o 54 piszczałkach z wykorzystaniem istniejących piszczałek

Celesta 8'

nowy rząd 54 piszczałek metalowych, drugi rząd z wykorzystaniem starych piszczałek do liczby 42 sztuk

Oktawa 4'

nowy głos o 54 metalowych piszczałkach z ewentualnym wykorzystaniem piszczałek starych

Flauto 4'

głos o 54 piszczałkach w części do wykorzystania

Dolce 4'

nowy głos o 54 drewnianych piszczałkach

Pedał

Contrabass 16'

głos z drewna, 25 otwartych piszczałek

Violonbass 16'

głos z drewna, 25 otwartych piszczałek

Subbass 16'

głos z drewna, 25 krytych piszczałek

Principalbass 8'

głos metalowy: 20 otwartych piszczałek w prospekcie, 5 wewnątrz, także otwartych; do naprawy

Cello 8'

głos z drewna, 25 otwartych piszczałek

Flauto 8'

głos z drewna, 25 piszczałek otwartych

3. Nieme piszczalki w prospekcie

Obok 40 piszczałek grających, w prospekcie znajduje się 36 piszczałek dekoracyjnych, niemych, z głosów Pryncypał 8' (Manuał I) i Pryncypał 8' (Pedał) po 18 dla każdej sekcji. Należy poddać je takim samym zabiegom organmistrzowskim, jak grające piszczalki prospektowe.

4. Odbudowa żaluzji II manualu

Oryginalnie instrument miał żaluzję, którą usunięto w 1976 roku częściowo zostawiając mechanizm. Należy odtworzyć ją w całości.

5. Stół gry

Korzystając z możliwości, że stół gry zostanie zdjęty z chóru muzycznego, należy przwieźć go do warsztatu organmistrzowskiego, kompletnie rozebrać, odtworzyć zużyte elementy drewniane, wymienić sprężyny i sprężynki, naprawić klawiaturę nożną i ławkę, według wzoru wykonać porcelanowe szyldy z nazwami rejestrów. Szczególnej troski wymagają prace przy mechanizmach połączeniowych - kopulacja II Manuału do I Manuału i Manuału I do Pedału.

6. Traktura

Traktura jest w całości mechaniczna. Od stołu gry prowadzi bezpośrednio do sekcji Manuału I i Manuału II, natomiast pod podłogą, z zachowaniem kątów prostych, do sekcji Pedału. Należy zdemontować całą trakturę, lecz remontować i zainstalować tylko tę oryginalną. Rozumieć przez to należy zlikwidowanie traktury mechanicznej do dodatkowej wiatrownicy Pedału i traktury pneumatycznej do dostawki dla jednego głosu w Manuale II. Trzeba będzie uzupełnić ołowiane ciężarki zapewniające powrót na właściwe miejsce wałkom skrętnym. Ramy po wyjęciu należy rozebrać, wałki osadzić od nowa z wykorzystaniem nowych sztyftów, naprawić ramiona wraz z ofilcowaniem, zlikwidować niekontrolowane ruchy boczne.

7. Wiatrownice

Oryginalne są trzy wiatrownice stożkowe i stan taki należy przywrócić likwidując dodatkową wiatrownicę mechaniczną dla sekcji Pedału i pneumatyczną dla dostawki w II Manuale. Po zdjęciu piszczałek i kłoców należy poddać szczegółowemu przeglądowi kancele

i wyposażenie zaworów. Wydaje się niezbędna wymiana oskórowania i być może elementów metalowych, jeśli nie są skażone chorobą atakującą mosiądz. Kloce puszczkowe nie zachowały się w oryginalnym stanie. Niektóre z nich dostosowywano do zainstalowania drugich rzędów piszczałek (a jednym przypadku trzeciego). Kloce wymagają zatem gruntownego remontu. Zapewne wymianie będą podlegały wypracowane mechanizmy pod wiatrownicami powodujące podnoszenie stożków.

8. Miechy

Obecnie istniejące dwa miechy, jako nazbyt oddalone od instrumentu, nie zapewniają uzyskania stabilnego i wystarczającego ciśnienia, szczególnie w sekcjach I i II Manuału. Należy zostawić wyremontowany stary miech jako świadek epoki, gdy nie korzystano z dobrodziejstwa prądu elektrycznego. Musi on otrzymać regulator ciśnienia właściwy dla sekcji Pedalu. Obok tego należy zbudować dwa nowe miechy, z własnym zasilaniem, ulokowane pod podłogą

w bliskości sekcji północnej (I i II Manuał). Między podłogami jest na to miejsce, a jego wysokość wynosi 101 cm.

9. Kanały powietrzne

Należy wyremontować główny kanał powietrzny, lecz zakończyć go w miejscu, gdzie sprężone powietrze wchodzi do sekcji pedału. Tamten kanał także należy poddać naprawie.

Od nowej dmuchawy zainstalowanej pod podłogą przy miechach po północnej stronie chóru należy poprowadzić kanał powietrzny i podłączyć go do istniejących kanałów zasilających w sprężone powietrze sekcje I i II Manuału.

10. Dmuchawy elektryczne

Obecnie istniejącą dmuchawę należy zastąpić nową, wykonać nowy rękawek i skrzynkę regulacyjną. Ważne jest, aby powietrze do tej dmuchawy pochodziło z wnętrza kościoła, dlatego niezbędne jest wykonanie odpowiedniego kanału. Dmuchała ta zasili podwójny stary miech.

Druga dmuchawa, zdolna obsłużyć miechy dla sekcji dwóch manualów (17 głosów łącznie), musi otrzymać rękawek łączący się z dwoma kanałami oraz dwie skrzynki regulacyjne.

11. Intonacja i strojenie

Wstępne czynności należy wykonać w zakładzie organmistrzowskim, a ostateczne w zmontowanym instrumencie.

12. Pozostałe koszty

Koszty te powinny objąć rozebranie instrumentu, dokonanie skatalogowania piszczałek, zdeponowanie zbędnych piszczałek, zapakowanie użytecznych piszczałek w celu transportu, przewóz stołu gry i piszczałek do warsztatu znajdującego się za granicą Ukrainy. Następnie transport zreperowanych i nowych elementów do Lwowa. Należy uwzględnić koszty pobytu z podaniem ilości pracowników.

Kosztorys

1. Czynności przygotowawcze

2. Odtworzenie oryginalnej dyspozycji organów

Amabilis 8' głos drewniany o 54 piszczałkach, naprawa (I Manuał)

Celesta 8' nowy rząd 54 piszczałek metalowych, drugi rząd z wykorzystaniem starych piszczałek, do liczby 42 sztuk - od drugiego c (II Manuał)

Cello 8' naprawa głos z drewna o 25 otwartych piszczałkach (Pedał)

Contrabass 16' naprawa głos z drewna o 25 otwartych piszczałkach (Pedał)

Dolce 4' nowy głos o 54 drewnianych piszczałkach (II Manuał)

Flauto 4' głos o 54 piszczałkach w części do wykorzystania (II Manuał)

Flauto 8' naprawa głos z drewna o 25 otwartych piszczałkach (Pedał)

Flauto maior 8' głos drewniany o 54 piszczałkach krytych, do reperacji i uzupełnienia (II Manual)

Flauto minor 4' nowy głos drewniany o 54 piszczałkach (I Manual)

Flauto travers 4' pół nowego głosu o 54 piszczałkach, z ewentualnym wykorzystaniem około 30 starych piszczałek (I Manual)

Gamba 8' głos o 54 piszczałkach, w części nowy, z wykorzystaniem istniejących piszczałek (II Manual)

Jula 8' nowy głos o 54 konicznych piszczałkach (II Manual)

Mixtura [3-4 rzędy] głos do reperacji i uzupełnienia (I Manual)

Oktawa 4' nowy głos metalowy o 54 piszczałkach (I Manual)

Oktawa 4' nowy głos o 54 metalowych piszczałkach z ewentualnym wykorzystaniem piszczałek starych (II Manual)

Piccolo 2' nowy głos metalowy o 54 piszczałkach (I Manual)

Portunal 8' nowy głos drewniany o 54 piszczałkach (I Manual)

Principalbass 8' naprawa głosu z metalu (prospekt 20 piszczałek i wewnątrz 5 piszczałek) (Pedał)

Pryncypał 8' naprawa 54 piszczałek, z koniecznością rozebrania pogiętych i ponownego lutowania (I Manual)

Salicjonal 8' nowy głos metalowy o 54 piszczałkach (I Manual)

Subbass 16' naprawa głos z drewna o 25 otwartych piszczałkach (Pedał)
istniejący głos z drewna, 25 krytych piszczałek

Unda maris 8' naprawa 54 metalowych piszczałek, z ewentualnymi uzupełnieniami (I Manual)

Violonbass 16' naprawa głos z drewna o 25 otwartych piszczałkach (Pedał)

3. Naprawa niemych piszczałek w prospekcie

4. Odbudowa żaluzji II manualu

5. Naprawa stołu gry

6. Naprawa traktury

7. Naprawa wiatrownic

8. Miechy

9. Kanały powietrzne

10. Dmuchawy elektryczne

11. Intonacja i strojenie

12. Pozostałe koszty i podatek

^[1] Maciej Babnis, „Kultura organowa Galicji ze szczególnym uwzględnieniem działalności organmistrza lwowskiego Jana Śliwińskiego”, Akademia Pomorska w Słupsku, Słupsk 2012, s. 472.

^[2] „Gazeta Lwowska” 1839, nr 14, s. 86 [z 2 lutego], „Organmistrz Ducheński z Krakowa, osiadły tu od lat kilku, zasługuje na zaletne wspomnienie. Zrobione przezeń nowe organy w kościele OO. Franciszkanów, przy ozdobnej powierzchowności i prostym mechanizmie wydają pełne i miłe tony. On to także naprawił, a w części przerobił stare do użycia niezdatne organy w tutejszym kościele jezuickim. Teraz robi nowe wielkie organy dla tutejszego kościoła katedralnego, o 28. rejestrach.”.

^[3] Archiwum Prowincji Ojców Bernardynów w Krakowie, RGP-f-17, s. 424.

^[4] Centralne historyczne archiwum Ukrainy we Lwowie, fond 197, opis 2, sprawa 36, k. 25, 26-27.

^[5] „Wiadomości Katolickie” 1888, nr 16, s. 128.

^[6] Centralne historyczne archiwum Ukrainy we Lwowie, fond 197, opis 1, sprawa 1545, k. 6v i 16v.