



**JAN SKŁODOWSKI**

# RAFAJŁOWA

**HUGULSKA WIEŚ  
W KARPATACH WSCHODNICH**

Jan Skłodowski

# RAFAJŁOWA

**huculska wieś w Karpatach Wschodnich**



Krosno 2018

Tekst i zdjęcia współczesne  
**Jan Skłodowski**

Zdjęcia i materiały archiwalne  
**Zbiór autora**

Skład, redakcja językowa  
**Monika Jastrząb**

Przygotowanie zdjęć  
**Agata Zahuta**

Projekt okładki  
**Jakub Niedziela**

© Jan Skłodowski 2018

© Wydawnictwo Ruthenus 2018

ISBN 978-83-7530-558-6

ISBN 978-83-66172-05-0

Publikację dofinansowano ze środków Narodowego Instytutu Polskiego Dziedzictwa Kulturowego  
za Granicą **POLONIKA**



Wydawca

**Wydawnictwo Ruthenus – Rafał Barski**

ul. I. Łukasiewicza 49

38-400 Krosno

tel. 13 43 651 00

[www.ruthenus.pl](http://www.ruthenus.pl)

e-mail: [ruthenus@ruthenus.pl](mailto:ruthenus@ruthenus.pl)



Współwydawca

**Narodowy Instytut Polskiego Dziedzictwa Kulturowego za Granicą POLONIKA**

ul. Puławska 14

02-512 Warszawa

[www.polonika.pl](http://www.polonika.pl)

e-mail: [kontakt@polonika.pl](mailto:kontakt@polonika.pl)

Instytucja nadzorująca

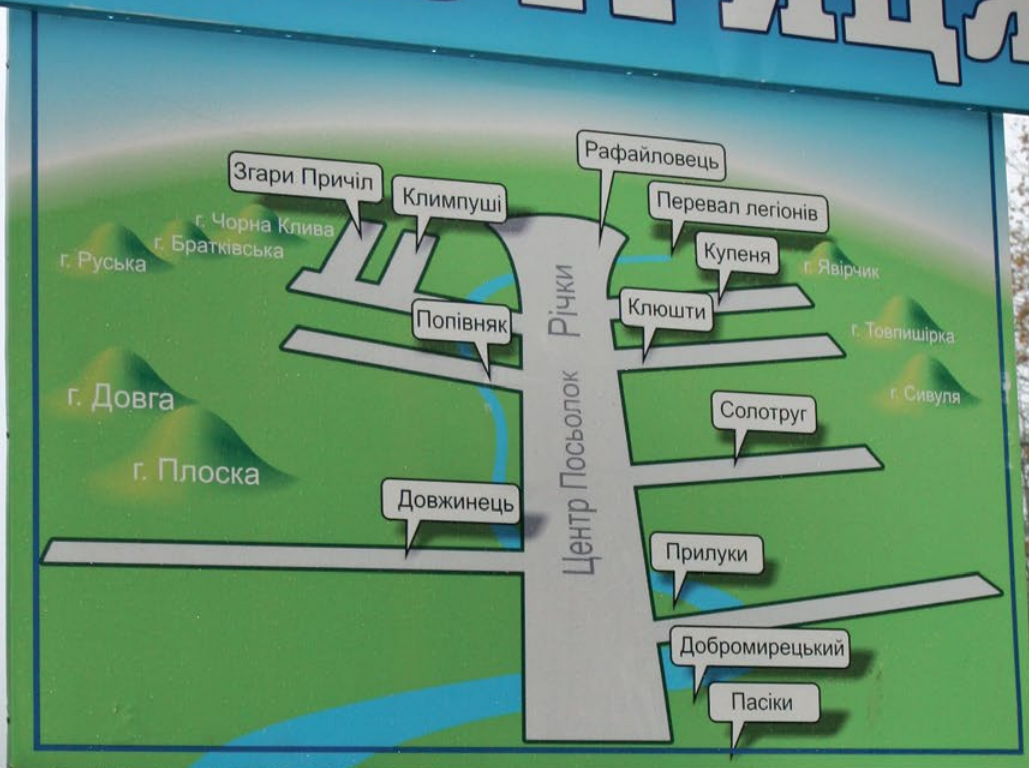
**Ministerstwo  
Kultury  
i Dziedzictwa  
Narodowego.**

# Spis treści

Zamiast wstępu - - - - -	7
Słów kilka na początek - - - - -	11
Huculski etnos - - - - -	25
Wielokulturowość, codzienność, lata wojenne - - - - -	57
Świątynie i cmentarze - - - - -	73
Przydrożne krzyże - - - - -	99
Szlakiem walk Legionów Polskich - - - - -	105
Krzyż Legionów - - - - -	121
Cmentarz legionistów - - - - -	127
„Hallerówka” - - - - -	137
Młodzi bohaterowie - - - - -	141
Tam, gdzie niegdyś biegła granica... - - - - -	151
Początki turystyki - - - - -	157
Wundermann – Legenda Rafajłowej - - - - -	165
Szlaki turystyczne, schroniska, zimowe marsze - - - - -	169
Na pocztowych kartach - - - - -	193
Gospodarka leśna i przemysł drzewny - - - - -	199
Wąskotorowa kolej leśna, czyli „kolejka” - - - - -	213
Molfarzy, szeptuni i dawne legendy - - - - -	231
Drogami pamięci - - - - -	235
Spacer historyczny po Rafajłowej - - - - -	265
Strofy o Rafajłowej - - - - -	275
Posłowie - - - - -	281
Bibliografia - - - - -	283



# БИСТРИЦЯ



**РАФАЈЉОВА**

Dziś Bystrzyca – niegdyś Rafałtowa. Pamiętały o tym także miejscowe władze w 2014 r., w 100 rocznicę walk legionów polskich na tym terenie



# Zamiast wstępu

Niniejsza książka to podróż po znaczącym punkcie na mapie „huculskiej Atlantydy”, jakim jest Rafajłowa, a także, w istocie, autorska peregrynacja wiodąca ku rekonstrukcji części dawnego, jedyne w swoim rodzaju krajobrazu naszej zbiorowej pamięci. Dzięki historycznym zdjęciom, wydobytym z archiwów zapiskom i strzępom wspomnień krajobraz ten zaludnia się postaciami i wypełnia wydarzeniami minionego czasu. Pejzaż staje przed nami przywołany do życia z kruszącymi się klisz zapomnienia. Zderzenie powidoków Rafajłowej ze współczesnymi migawkami fotograficznymi w niej uchwyconymi, pozwala choć trochę odsłonić bieg spraw świata w naznaczonym nieodwołalnością kontinuum.

Żywię nadzieję, że Czytelnicy przyjmą niniejszą publikację z zainteresowaniem. Starsi odnajdą w niej bez wątpienia echa swej młodości spędzonej na Kresach, ci młodsi zaś – zachętę do lepszego poznania naszej, nieodległej przecież przeszłości, tak bardzo dotkniętej dziejowymi zawieruchami. Wierzę, że poczują impuls do ponownego odkrycia niezwykle pięknych krajobrazów zachodniej Huculszczyzny i rozpoczną wędrówki karpackim płąjem, znaczone mitem i legendą.



# Słów kilka na początek

Rafajłowa (polski egzonym), obecnie Bystrycia, to huculska wieś leżąca dziś na Ukrainie, a przed II wojną światową w Małopolsce Wschodniej, w powiecie nadwórniańskim województwa stanisławowskiego. Dawną nazwę wsi można odnaleźć jedynie w przedwojennych materiałach: publikacjach historycznych, krajoznawczych przewodnikach, mapach czy w pamięci nielicznych osób. Rafajłowa została bezpowrotnie usunięta ze współczesnego zapisu, a także współczesnej świadomości, bowiem na fali zacierania śladów niewygodnej historii, jakimi były walki oddziałów Legionów Polskich czy niegdysiejsza przynależność do Rzeczypospolitej, zmieniono na terenie Związku Radzieckiego nazwę wielu miejscowości. W ten sposób przywołująca historyczne skojarzenia Rafajłowa przyjęła w 1946 r. nowe, neutralnie brzmiące imię od Bystrzycy Nadwórniańskiej – rzeki, w której dolinie leży.

Rafajłowa znajduje się na zachodnich obrzeżach Huculszczyzny, leży na wys. ok. 740 m n.p.m., otoczona jest wyniosłymi gorgańskimi grzbietami i licznymi szczytami, m.in. pasmem Bratkowskiej, Sywuli, Doboszanki, Maksymca. Wieś rozciąga się w dolinach Bystrzycy Nadwórniańskiej (inaczej: Czarnej) i jej lokalnych dopływów – Doużyńca, Sałatruka (Sałatruka) i Rafajłowca. Do głównych przysiółków wsi, noszących nazwy trzech wyżej wymienionych potoków, dołącza się drobniejsze – Dobromireckie, Kluszy, Kłempusze, Kupienie, Myhle, Pasieki, Pryczół, Pryłuki, Riczka, Tersowanie, Wołkan, Zhary. Ponadto, przysiółek Doużyniec obejmuje mniejsze osiedla – Hundy, Pohary, Stadnicę i Stajówek.



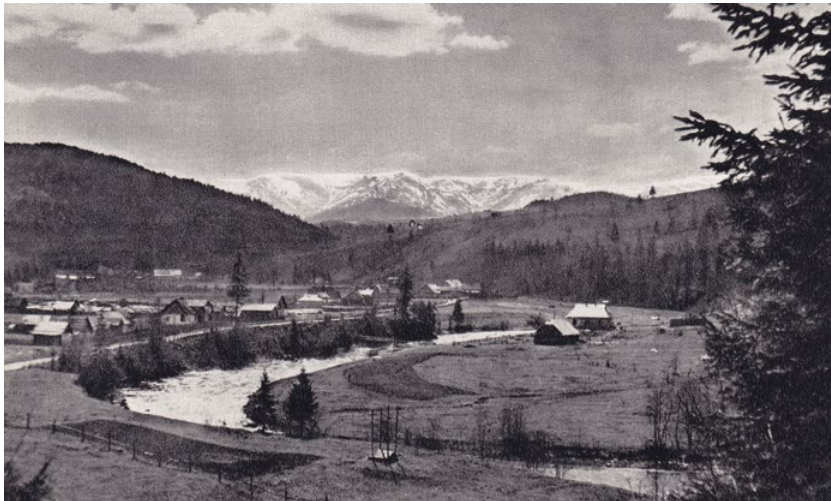
Droga ku Rafajłowej (pocztówka z lat międzywojennych, fot. Henryk Gąsiorowski, wyd. Oddziału Polskiego Towarzystwa Krajoznawczego w Grudziądzu)



Dolina Doużyńca, przysiółka Rafajłowej (pocztówka z lat międzywojennych, fot. Henryk Gąsiorowski, wyd. Oddziału Polskiego Towarzystwa Krajoznawczego w Grudziądzu)



Rafajłowa przed niespełna stu laty (pocztówka z lat międzywojennych, fot. aut. nieznan., nakł. I.L. Wundermanna w Rafajłowej)



Rafajłowa, a w oddali zaśnieżony grzbiet Karpat (pocztówka z lat międzywojennych, fot. aut. nieznan., nakł. I.L. Wundermanna w Rafajłowej)

Dla zrozumienia znaczenia miejsca Rafajłowej w szerszym kontekście historyczno-kulturowym należy przywołać dzieje Pokucia, jako że tam właśnie ona się znajduje. W X i XI w. należało ono do Księstwa Kijowskiego, a następnie do Księstwa Halicko-Włodzimierskiego. Od połowy stulecia XIV, czyli od czasów Kazimierza Wielkiego, związane było z Polską, stanowiąc południową część Rusi Czerwonej, a później, od przyjęcia Unii Lubelskiej w 1569 r., z Rzeczpospolitą Obojga Narodów.

Ten stan utrzymywał się do 1772 r., gdy zostało ono utracone w pierwszym rozbiórce na rzecz Austrii. Wtedy to tereny Rafajłowej leżały w powiecie halickim ziemi lwowskiej, wchodzącej w skład województwa ruskiego. Pokucie do 1918 r. pozostawało w składzie monarchii austro-węgierskiej jako część Galicji Wschodniej, następnie, przez niespełna rok należało do Zachodnioukraińskiej Republiki Ludowej, a do 1939 r. do II Rzeczypospolitej jako południowo-wschodni kąt Małopolski Wschodniej. Lata II wojny światowej przyniosły kolejną zmianę przynależności państwowej tej ziemi: do 1941 r. władał nimi Związek Radziecki, następnie, do 1944 r. – Generalne Gubernatorstwo pod protektorem III Rzeszy, następnie, ponownie zostały włączone do radzieckiej Ukrainy, by od 1991 r. do dziś wchodzić w skład nowo powstałego niezależnego państwa ukraińskiego.





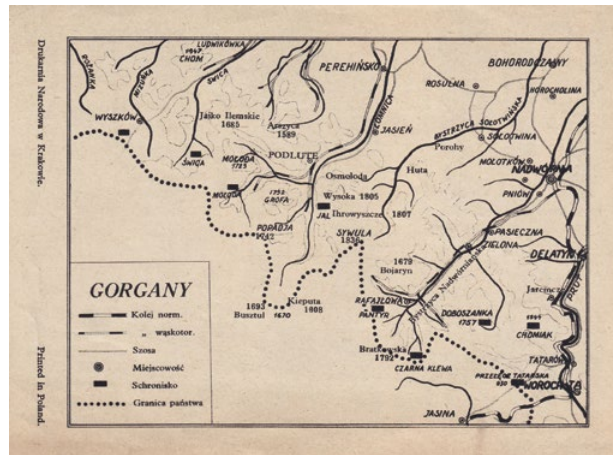
Rafajłowa, dawny powiat nadwórniański województwa stanisławowskiego (fragment mapy Rzeczypospolitej Polskiej z 1934 r.)



Tu szukamy Rafajłowej – na Pokuciu, na południowo-wschodnich kresach przedwojennej Rzeczypospolitej



Zagubiona wśród gór Rafajłowa – nic dziwnego, że i na dawnej mapie dobrze się ukryła (fragment mapy Josepha Liesganiga z 1824 r., skala 1:288 000)



Informacji o Gorganach udzielają oddziały Polskiego Tow. Tatrzańskiego we Lwowie, ul. Akademicka 23 i Stanisławowie, ul. Szydłowskiego 7, koła w Dolinie Kałuszu Nadwórnej Bitkowie i Sołotwinie oraz Karpackie Towarzystwo Narciarzy we Lwowie ul. Senatorska 6.

Gorgany i miejscowości u ich podnóża (informator z lat międzywojennych pt. *Gorgany*, oprac. Adam Lenkiewicz, Wydawnictwo Ministerstwa Komunikacji)



Rafajłowa – nieoceniona „wigowska setka” (fragment mapy Wojskowego Instytutu Geograficznego z 1935 r., pas 55, słup 38)



Ratusz w Nadwórnej (pocztówka sprzed 1914 r., fot. aut. niezn., Wydawnictwo Artystów w Wiedniu)



Wydział powiatowy w Nadwórnej (pocztówka z lat międzywojennych, fot. aut. niezn., nakł. Księgarni Powszechnej w Nadwórnej)



Gmach ratusza dzisiaj w nieco zmienionej formie po odbudowach ze zniszczeń obu wojen światowych



Dawny budynek wydziału powiatowego w Nadwórnej, dziś siedziba merostwa. Nadal zachował swój dawny styl i elegancję

Należy przypomnieć, że od XIV do XX w. Karpaty były naturalną granicą pomiędzy, (wpierw) Polską (później Galicją) a Węgrami, w latach międzywojennych zaś z Czechosłowacją, z krótkim epizodem z wiosny 1939 r., gdy należąca wtenczas do niej Ruś Podkarpacka została zajęta przez Węgry. Obecnie znajduje się ona w składzie Ukrainy jako Zakarpacie.

Rafajłowa, położona wśród masywu Gorganów – uważanych, nie bez słuszności, za najdziksze góry Europy, była niegdyś szerzej znana ze względu na odbywające się tam walki w latach I wojny światowej oraz huculski etnos. Jednocześnie była to wieś wielokulturowa, związana z bytowaniem ludności innych narodowości niż tradycyjnie rusińska. Ponadto istnienie lokalnej gospodarki leśnej i rozwój turystyki przydały miejscowości szczególnego znaczenia w tej części Huculszczyzny.



W dolinie Salatruka pachnie sianem. Czy zostanie zwiezione przed nadciągającą burzą?



Częsty widok w przysiółkach Rafajłowej



Tradycyjna, rozrzucona zabudowa przysiółka Myhle – od lat taka sama



Wczesny ranek – pora wyjść z trzodą na pastwisko

Mieszkańcami wsi byli przede wszystkim Rusini. Kolejną liczną grupę stanowili Polacy, Żydzi, Austriacy oraz Niemcy, często spolszczeni. Rafajłowa liczyła przed 1939 r. 150 domów i ok. 800 mieszkańców, dziś posiada ponad 450 domów, które zamieszkuje ok. 1300 osób. Obecny obszar wsi to 693,6 ha. Pierwotnie była to typowa osada związana z wyrębem karpaccich lasów i spławem drewna. Z czasem powstały tam rewiry łowieckie dla sfer rządowych. Na przełomie XIX i XX w. Rafajłowa uzyskała połączenie leśną koleją wąskotorową z Nadworną. Pod koniec XIX stulecia wzniesiono na jej terenie cerkiew rytu greckiego, a na początku XX w. – rzymskokatolicką kaplicę. Na początku I wojny



światowej wsi była świadkiem walk Legionów Polskich. Pamięć o legionistach kultywowano, wznosząc pomniki i dbając o cmentarze legionowe. Po zakończeniu I wojny miejscowość rozwijała się jako ośrodek o znaczących walorach krajoznawczo-turystycznych, któremu przydawano rangę pierwszorzędnego wśród miejscowości położonych w Gorganach. W latach międzywojennych w samej wsi oraz w pobliskich partiach gór zbudowano schroniska i wyznaczono szlaki turystyczne, służące coraz częściej także zimowym wyprawom. Rafajłowa, w której wznoszono także pensjonaty i „lepsze” budynki dla gości, stawała się coraz bardziej znanym letniskiem i zimowiskiem. II wojna światowa przyniosła kres rozwoju wsi. Obecnie w wolnej Ukrainie odradza się dawna tradycja Rafajłowej jako ośrodka turystycznego. Coraz liczniej przybywają do niej ambitni górscy wędrowcy z Polski, Rosji, Białorusi, a nawet Niemiec i Francji. Na przynależnych do niej terenach znajduje się rezerwat przyrody „Gorgany”.

Są w Rafajłowej miejsca, gdzie czas się zatrzymał



**Jan Skłodowski**, dr nauk humanistycznych Uniwersytetu Warszawskiego, fotografik, publicysta, podróżnik, badacz Kresów.

Członek Stowarzyszenia Historyków Sztuki, Związku Polskich Artystów Fotografików, Polskiego Towarzystwa Tatrzańskiego, członek-założyciel i prezes Stowarzyszenia „Res Carpathica”. Współpracuje z Instytutem Historii i Instytutem Sztuki PAN, Ministerstwem Kultury i Dziedzictwa Narodowego, Narodowym Instytutem Polskiego Dziedzictwa Kulturowego za Granicą POLONIKA, Muzeum Niepodległości oraz Domem Spotkań z Historią w Warszawie. Odbył ponad 60 podróży badawczo-inwentaryzacyjnych na tereny Litwy, Łotwy, Słowacji i Ukrainy. Uczestnik i autor referatów na międzynarodowe kongresy „Stan badań nad wielokulturowym dziedzictwem dawnej Rzeczypospolitej” (2009, 2012, 2015, 2018) oraz „Dialogi Dwoch Kultur w Krzemieńcu, Ukraina” (2011, 2012, 2013, 2014, 2015, 2016, 2017).

Jest autorem ponad 100 artykułów (m.in. w takich periodykach jak „Almanach Karpacki Płaj”, „Bunt Młodych Duchem”, „Cenne, Bezcenne/Utracone...”, „Karta”, „Kurier Galicyjski”, „Lwowskie Spotkania”, „Nasza Rota”, „Semper Fidelis”, „Spotkania z Zabytkami”, „Twórczość”) oraz licznych wystaw fotograficznych w kraju (m.in. w Podchorążówce w Łazienkach Królewskich w Warszawie, Domu Polonii Stowarzyszenia „Wspólnota Polska”, Muzeum Podkarpackim w Krośnie) i za granicą (m.in. w Bibliotece Polskiej w Paryżu, Instytucie Polskim w Wilnie, Muzeum Juliusza Słowackiego w Krzemieńcu) poświęconych ziemiom oraz dziedzictwu kulturowemu terenów wschodnich dawnej Rzeczypospolitej. W 2009 roku otrzymał odznakę honorową „Zasłużony dla Kultury Polskiej”.

#### KSIĄŻKI I ALBUMY

*Zakopane i Tatry na starych pocztówkach* (1992)

*Tatry i Podhale w drzeworycie* (1993)

*Huculszczyzna w grafice polskiej* (2005)

*Krzemieniec – Ateny Wotyńskie* (2006)

*Rzeczpospolita Rafajłowska. Na szlaku II Brygady Legionów Polskich w Karpatach* (2009)

*Huculszczyzna* (współautor z K. Hejke i J. Wnukiem, 2010)

*Cmentarze na Żmudzi. Polskie ślady przeszłości Obojga Narodów* (2013)



CENA **74,90** zł



ISBN 978-83-66172-05-0



ISBN 978-83-7530-558-6

